

???????????? ???? ? 01.01.2019

## АТОЛ

Если фискальный регистратор марки АТОЛ, то:

1. Должна быть версия прошивки не ниже 7629 (в этом помогут специалисты, обслуживающие кассовые аппараты, мы (Эделинк) прошивки не распространяем и не устанавливаем);
2. Версия драйвера ФР не ниже 8.16.4.9141, скачать возможно с официального сайта АТОЛ – Центр загрузок:

[http://fs.atol.ru/SitePages/Центр\\_загрузки.aspx](http://fs.atol.ru/SitePages/Центр_загрузки.aspx)

Пункт Контрольно-кассовая техника – Драйвер ККТ 8 16 04 00 Full

Название	Описание	Тип	Версия	Дата обновления	Размер
..					
FPrint					
АТОЛ					
Прочие					
Atol USBCOM v1.26.0 2017-05-18 setup	Подписанный драйвер USB				3,84 Mb
<b>ККТ 8 16 04 00 Full</b>					82,19 Mb
Драйвер ККТ 10.4.2					278,08 Mb
Драйверы торгового оборудования 9 12 3		Дистрибутив программы	9.12.3	21.09.2018 19:03	291,59 Mb

Открытие «ККТ\_8\_16\_04\_00\_Full.EXE»

Вы собираетесь открыть:

ККТ\_8\_16\_04\_00\_Full.EXE

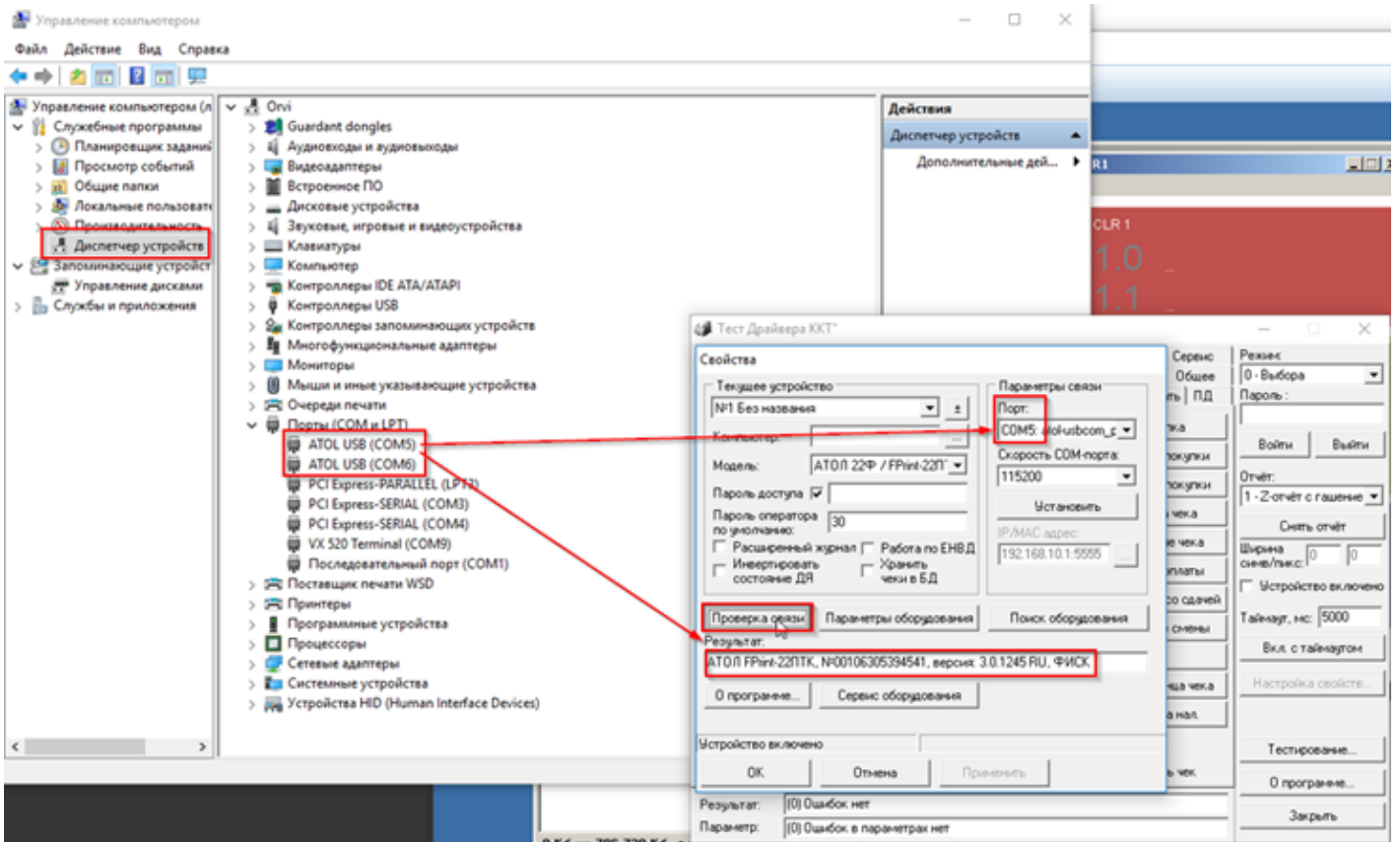
являющийся: Binary File (82,2 МБ)  
из http://fs.atol.ru

Вы хотите сохранить этот файл?

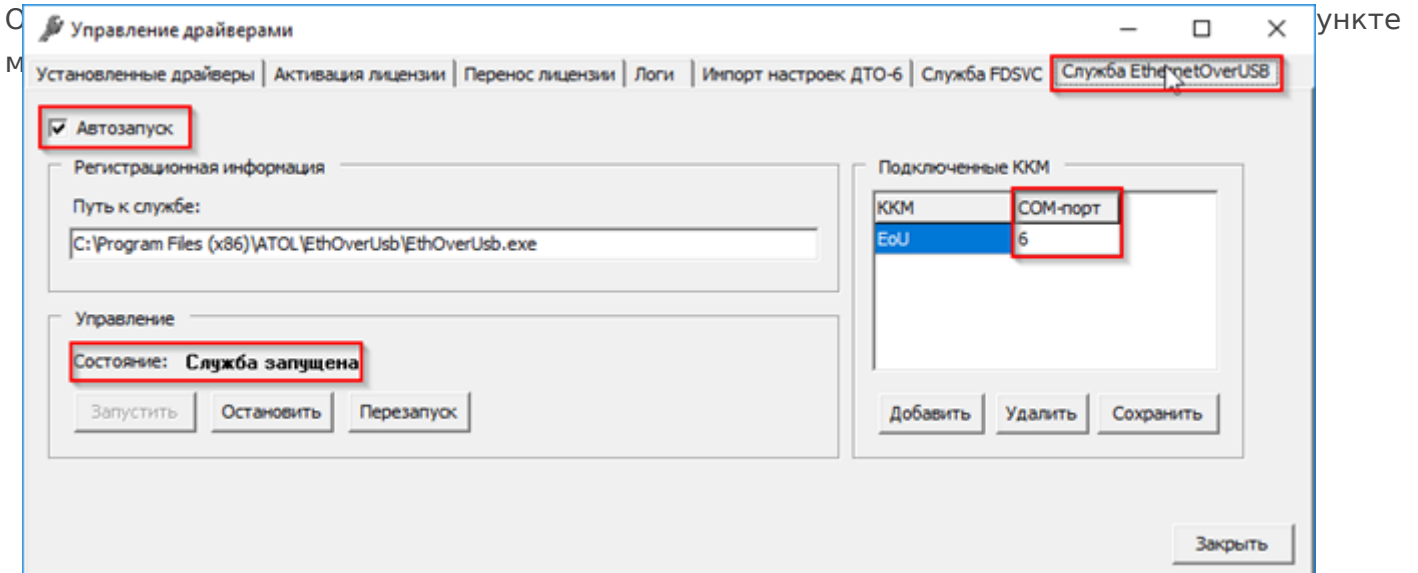
**ВНИМАНИЕ!** Если на ПК были установлены более ранние версии, сначала деинсталлируйте старую версию через *Панель управления – Программы и компоненты* («Полное удаление»), и только потом производите установку новой версии Теста драйвера 8.16.04 (запускать инсталлятор по правому клику мыши с пунктом «от имени администратора»), при установке оставляйте пункт «Типовая установка», во всех остальных диалогах ОК и ДАЛЕЕ.

По окончании установки система сообщит о необходимости перезапустить компьютер – перезагрузите.

**ВАЖНО!** Фискальный регистратор АТОЛ при подключении к ПК определяется двумя COM-портами (в Диспетчере устройств), один из портов для передачи данных к Оператору Фискальных данных (ОФД), второй порт – к самой кассе, который нужно прописывать в дальнейшем в нашем модуле работы с кассой EdelfiscalPrinterOnline, пример:

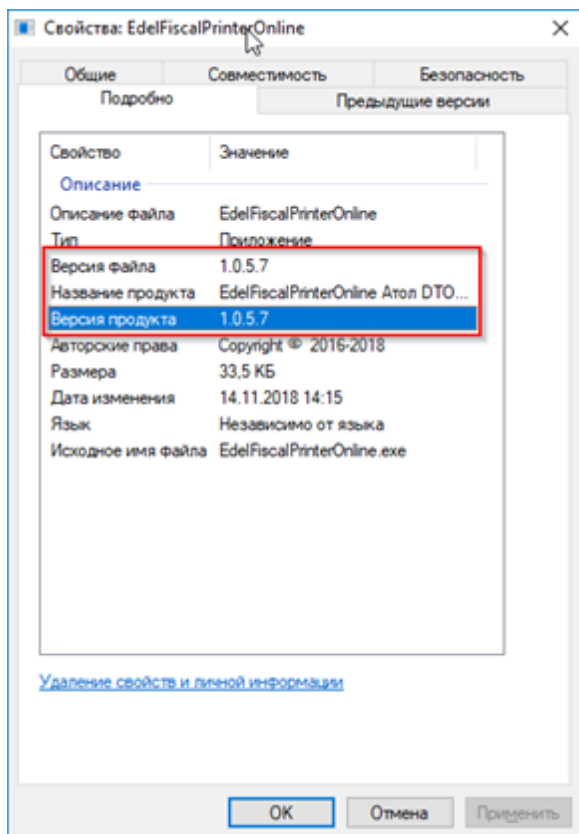


Как видно по скриншоту выше – по порту COM5 подключен сам фискальный регистратор (видим через «Проверку связи» модель ФР, это означает что ФР определяется в Тесте драйвера и готов к работе), соответственно порт COM6 отводится для выгрузки чеков в



Следует убедиться в верности указанного COM-порта, а так же убедиться что служба EthernetOverUSB в статусе «Служба запущена» и установлен флаг "Автозапуск"

3. Версия модуля работы с кассой EdelFiscalPrinterOnline не ниже 1.0.5.7:



Если версия ниже, то нужно обновить модуль.

### **Версия 1.0.5.7 и выше работают только с Тестом драйвера версии 8.16.04!**

Обновленная версия модуля 1.0.6.0 доступна по ссылке

<https://yadi.sk/d/88YEFkXUolobTQ>

Перед копированием файлов в каталоге C:\EDEL\EdelFiscalPrinterOnline создайте копию этой, чтобы под рукой осталась копия конфига с номером ID модуля (appmoduleid), если используется одновременно несколько касс.

После того как скопируете новые файлы модуля, открывайте конфиг-файл EdelFiscalPrinterOnline.exe и обратите внимание на следующие позиции:

1) Параметр AppModuleId - на каждом рабочем месте с подключенным ФР этот номер у каждого свой - берем из ранее использованного конфиг-файла (для гостиниц с одним ФР - по-умолчанию 1).

```
<add key="AppModuleId" value="1"/>
```

2) Указываем тип фискального регистратора, если АТОЛ, то пишем FPrint:

<add key="FRType" value="FPrint"/>

3) Номер COM-порта (тот самый номер, который видим в Диспетчере устройств и в утилите Тест драйвера ФР):

<add key="PortNumber" value="5"/>

4) Номер налоговой ставки в соответствии с таблицей налогов в ФР (для АТОЛа без НДС - это 4 строка, для НДС 18% и 20% - 3 строка)

<add key="Tax20" value="3"/>

<add key="Tax18" value="3"/>

<add key="Tax0" value="4"/>

5) Номер налоговой ставки в соответствии с таблицей налогов в ФР (для АТОЛа без НДС - это 4 строка, по-умолчанию)

<add key="VatDefault" value="4"/>

6) Укажите верную систему налогообложения:

ОСН (традиционная) - **0** , УСН (упрощенная) доход - **1**, УСН доход-расход - **2**, ЕНДВ - **3**, ЕСХН - **4**, Патент - **5**

<addkey="SnoDefault" value="1"/>

7) Укажите соответствие типа оплаты по кредитной карте, для проведения оплаты типа «ЭЛЕКТРОННЫМИ», укажите в этом поле значение «1»:

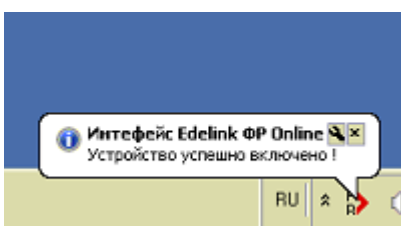
<!-- Тип оплаты Платежные карты -->


<add key="CreditCard" value="1"/>

8) Для переключения режима ФФД на версию **1.05**

- провести перерегистрацию ККТ на новый формат ФФД в связи с изменением параметров на сайте налоговой
- в модуле работы с ККТ - в файле конфигурации: c:\EDEL\EdelFiscalPrinterOnline\ **EdelFiscalPrinterOnline.exe.config**
- изменить параметр: <add key="FFD" value="1.05"/>
- перезапустить модуль.

Далее сохраните изменения и запустите модуль EdelFiscalPrinterOnline двойным кликом из папки C:\EDEL\EdelFiscalPrinterOnline\EdelFiscalPrinterOnline, в результате появится сообщение в правом нижнем углу:



СООБЩЕНИЕ МОЖЕТ И НЕ ПОЯВИТЬСЯ ИЗ-ЗА ОСОБЕННОСТЕЙ РАБОТЫ WINDOWS С ВСПЛЫВАЮЩИМИ ОКНАМИ, НО САМ ЗНАЧОК  ДОЛЖЕН БЫТЬ АКТИВНЫМ В ДРЕВЕ.

Значит что модуль готов к работе из АСУ Эдельвейс – снимите X-отчет, проверьте. Далее можете проводить оплаты. В ночь с 31 декабря на 1 января ФР в автоматическом режиме обновит налоговую ставку (рекомендуется 31 декабря в конце дня снять Z-отчет или Закрывать смену, так как изменение ставки произойдет при открытии смены или проведении первого платежа автоматически), в Эдельвейсе также автоматически сработает событие с 00:00 до 00:05, при котором у всех услуг (у которых была выставлена ставка 18%) а также начисленных на счетах гостей услуг, НО ЕЩЕ НЕ ОПЛАЧЕННЫХ, обновится ставка с 18% на 20%. Указанное событие присутствует в базе при обновлении АСУ Эдельвейс, начиная с версии 6.18.11.

### **ВНИМАНИЕ!**

Если при начислении услуг 1 января (и позднее), а также у уже начисленных услуг видите в счете гостя 18% НДС, то выполните следующую манипуляцию:

Скачайте по ссылке VAT-команду

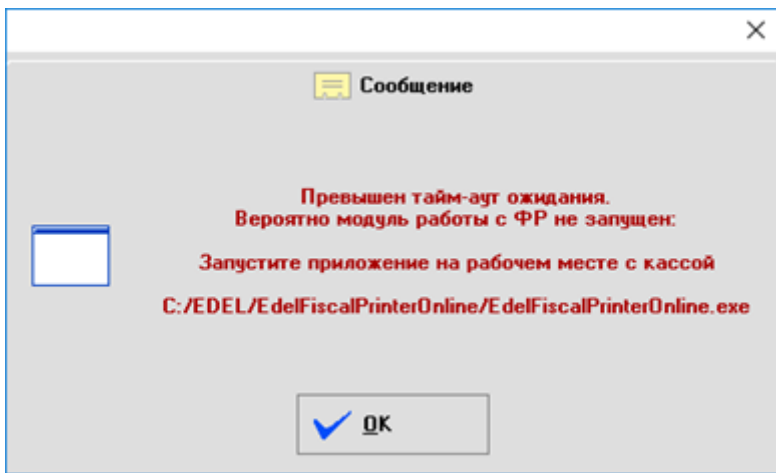
<https://yadi.sk/d/7HIm5lvtmo1kXA>

и запустите с любого рабочего места с установленной АСУ Эдельвейс, в результате всем услугам с 18% НДС обновится ставка до 20%, в том числе по тем услугам, которые были начислены до 01.01.2019. ЭТО ДЕЙСТВИЕ ПРОВОДИТЬ НЕ РАНЕЕ 1 ЯНВАРЯ 2019 ГОДА!

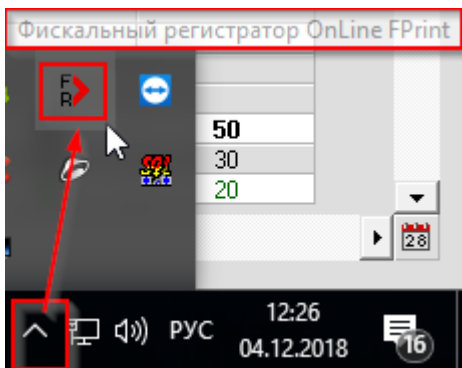
После проведенного платежа проверьте в распечатанном чеке налоговую ставку, и проверьте еще в личном кабинете оператора фискальных данных (ОФД, доступ должен быть или у бухгалтеров или у управляющего).

### **ВОЗМОЖНЫЕ ОШИБКИ И ПУТИ РЕШЕНИЯ**

1. При попытке проведения оплаты идет процесс «взаимодействия с интерфейсом» и по тайм-ауту сообщение вида:

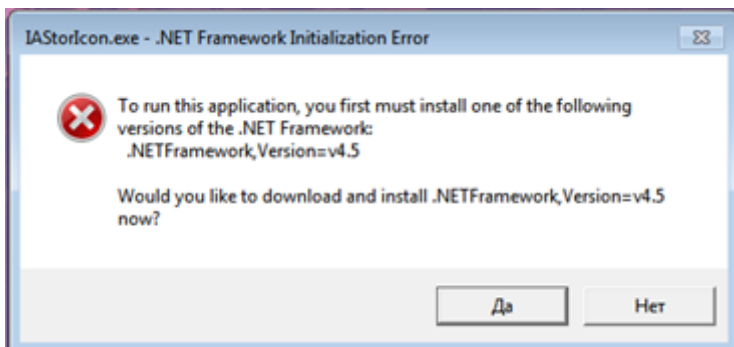


**Решение** - убедиться в наличии запущенной утилиты EdelFiscalPrinterOnline:



Если такого значка в трее Windows нет, то запустить из папки c:\EDEL\EdelFiscalPrinterOnline\ EdelFiscalPrinterOnline (кликнуть дважды по exe-файлу EdelFiscalPrinterOnline, должен запустить в трее с соответствующим диалогом).

2. При запуске модуля EdelFiscalPrinterOnline получили ошибку вида:



**Решение** - нужно обновить версию .NETFramework До версии 4.5.2 и выше. Скачайте версию с официального сайта Microsoft, эта утилита в общем доступе и доступна для скачивания.

После обновления Framework еще раз запустите модуль, должен запуститься без ошибок.

3. Чеки печатаются на другой кассе (через другое рабочее место/ через кассу, подключенную к другому ПК)

Этот пункт с ошибкой актуален только если в гостинице установлено несколько фискальных регистраторов, работающих с АСУ Эдельвейс.

**Решение** - проверьте в конфигурационном файле EdelFiscalPrinterOnline.exe

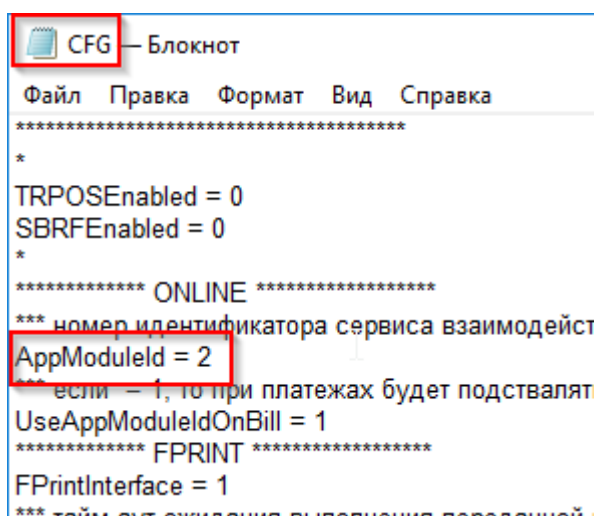
Параметр AppModuleId:

```
<add key="AppModuleId" value="XXX"/>
```

Этот номер **XXX** следует сверить с аналогичным параметром, который прописывается в файле CFG (располагается в папке C:\EDEL), файл можно открыть двойным кликом, откроется блокнот и в нем найдите параметр:

AppModuleId = **XXX**

Где **XXX** - это и есть номер кассы, пример:



Значит и в конфигурационном файле EdelFiscalPrinterOnline.exe значение **2**:

```
Файл Правки Формат Вид Справка
<!-- Id модуля -->
<add key="AppModuleId" value="2"/>
<!-- Номера ККМ подключенных на одном рабк
<add key="EscvAppModuleIds" value="1"/>
<add key="TrayTitle" value="" />
<!-- Проверка новых команд в базе данных в п
```

После внесения изменений в конфигурационный файл и сохранения - следует также перезапустить модуль EdelFiscalPrinterOnline.

4. При проведении оплаты по кредитной карте - тип оплаты в чеке «Последующая оплата кредит» (актуально только для ФР АТОЛ)

**Решение** - прописать в конфигурационном файле EdelFiscalPrinterOnline.exe значение 1 в поле:

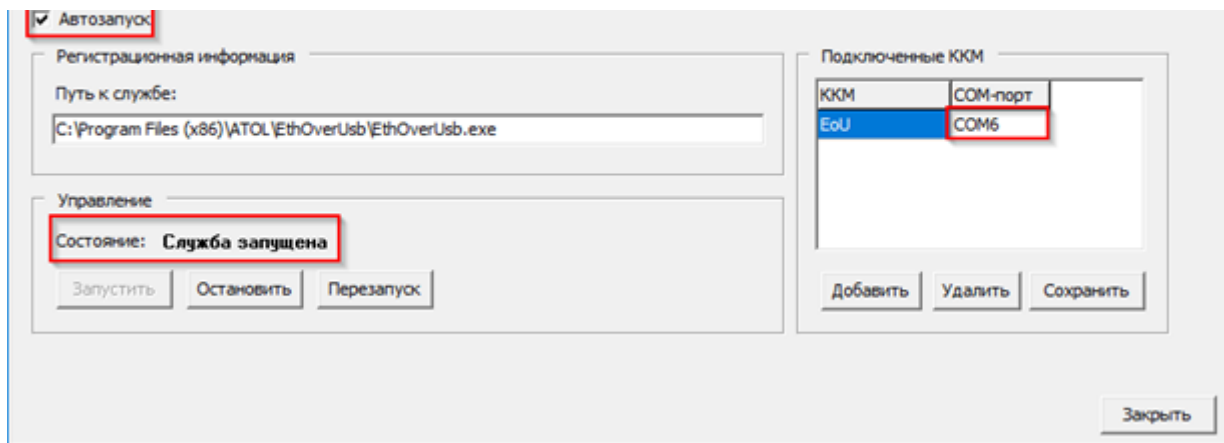
```
<add key="CreditCard" value="1"/>
```

Цифра 1 соответствует строке с типом оплаты «ЭЛЕКТРОННЫМИ» в Тесте драйвера ФР АТОЛ.

После внесения изменений в конфигурационный файл и сохранения следует также перезапустить модуль EdelFiscalPrinterOnline.

5. Оплата проходит успешно, но не отображается в личном кабинете оператора фискальных данных (актуально для ФР АТОЛ).

**Решение** - проверить в Тесте драйвера настройки в разделе ОФД (IP адрес, порт), а также убедиться в запуске службы в утилите «Управление драйверами» (вызывается в пункте меню *Пуск - АТОЛ - Управление драйверами*):



6. При попытке запустить модуль EdelFiscalPrinterOnline – приложение на 3-5 секунд открывается в трее Windows (в правом нижнем углу), а затем без каких-либо диалогов закрывается.

**Решение** – полностью удалить все файлы из папки C:\EDEL\EdelFiscalPrinterOnline и закатать туда повторно все файлы из папки EdelFiscalPrinterOnlineATOL (по ссылке в архиве - <https://yadi.sk/d/paTR0qT3TrEVQw>): скачать, распаковать, зайти в папку с 31 файлами, все выделить и скопировать в каталог C:\EDEL\EdelFiscalPrinterOnline, отредактировать конфигурационный файл EdelFiscalPrinterOnline.exe (в папке C:\EDEL\EdelFiscalPrinterOnline) так, как указано в описании выше.

7. По другим вопросам пишите свои вопросы на электронную почту [support@edelink.ru](mailto:support@edelink.ru), будет не лишним приложить логирующие файлы из папки C:\EDEL\LOGS, при запущенном модуле EdelFiscalPrinterOnline. Эти логи пишутся на каждые сутки отдельно. Посмотрите по дате изменения логирующий файл с текущей системной датой, далее заархивируйте с помощью стандартных архиваторов (Win-Rar, WinZip, 7zip) и архив приложите к письму вместе с описанием проблемы. Опишите наиболее подробно Вашу проблему для более оперативного получения ответа.

---

Revision #1

Created 2026-02-03 15:00:20 UTC by Никита В.

Updated 2026-02-03 15:00:30 UTC by Никита В.