

# ?? ????? - ?????? ?????????????? (????? ??????)

В версии модуля работы с кассой 2.02, для ККТ Атол добавился выбор режимов подключения к кассе:

**USB** - стандартный вариант, аналогично COM

**REMOTE\_SERVER** - при подключении через "Сервер удалённого подключения ККТ"

**TCPIP** - при подключении в кассе через Ethernet

Рассмотрим режимы более подробно:

## ????????????? ? ?????????????????? ????

### 1. ??????????? ??????? USB

Большинство ККТ Атол (Кроме 30Ф и 11Ф) настроены для работы через COM. Для переключения на USB делаем:

- Выключить ККТ
- Зажать кнопку промотки чека
- Не отпуская кнопку включаем ККТ
- Дождаться пятого звукового сигнала
- ККТ распечатает на чеке пункты сервисного режима.
- Нажать два раза кнопку прокрутки чека (должно быть два звуковых сигнала).
- Распечатается чек с параметрами канала связи.
- Три раза нажать кнопку прокрутки чека (три звуковых сигнала).
- Распечатается "USB включен" и вернется в сервисный режим.
- Нажать один раз кнопку прокрутки чека, ККТ перейдет в рабочий режим.

Для передачи данных в ФФД необходимо настроить утилиту EOU.

При подключении по USB в системе появятся два COM-порта. Один используется для работы с ККТ, второй для утилиты EOU. В тесте драйвера проверяем на каком порту висит ККТ,

другой прописываем в настройках EOU.

Если ККТ подключена через USB, то для передачи чеков в ОФД необходимо настроить службу EOU. Если у вас на компьютере установлена 8 версия драйверов, то там есть замечательная утилита "Управление драйверами", через которую очень легко настраивается служба EOU.

2 ?????????? ??? ? ?????? TCP/IP (?????? ?? ?????, ?  
???????????????? ??????? RDP)

Проще всего выполнять настройку через утилиту "Тест драйвера ККТ". Открываем утилиту тест драйвера и заходим в свойства ККТ.



Указываем номер порта на котором работает ККТ (для его определения можно воспользоваться Поиск) и нажимаем кнопку "Параметры ККТ":



Здесь выполняется настройка режимов работы ККТ. Нам потребуются только два раздела: "2. Канал связи" и "15. ОФД".

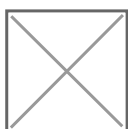
В разделе "**2 Канал связи**" настраивается интерфейс, на котором будет работать ККТ.



В нем прописываем IP-адрес ККТ и параметры Вашей сети.

- Канал обмена: Ethernet
- IP-адрес (Ethernet): xxx.xxx.xxx.xxx - Здесь прописываем свободный IP из вашей подсети, например 192.168.1.17
- маска подсети: 255.255.255.0
- Шлюз по умолчанию: xxx.xxx.xxx.xxx - Адрес шлюза вашей сети (основного роутера), например 192.168.1.1

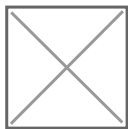
В разделе "**15 ОФД**" настраивается канал обмена с ОФД. Если ККТ работает по сети, то необходимо переключить канал обмена на Ethernet, если по USB, то USB (EoU).



Теперь можно отключить кабель USB и подключить ККТ с помощью Ethernet кабеля к вашей локальной сети.

Настройка окончена, включаем ККТ. При загрузке она будет печатать два чека, один что ККТ готова к работе, второй состояние сети, на котором выводится текущий IP-адрес ККТ.

Теперь можно проверить связь с помощью утилиты "Тест драйвера". Указываем порт TCP/IP и IP-адрес ККТ и нажимаем кнопку "Проверка связи". В ответ она должна сообщить свою модель, номер и версию ПО.

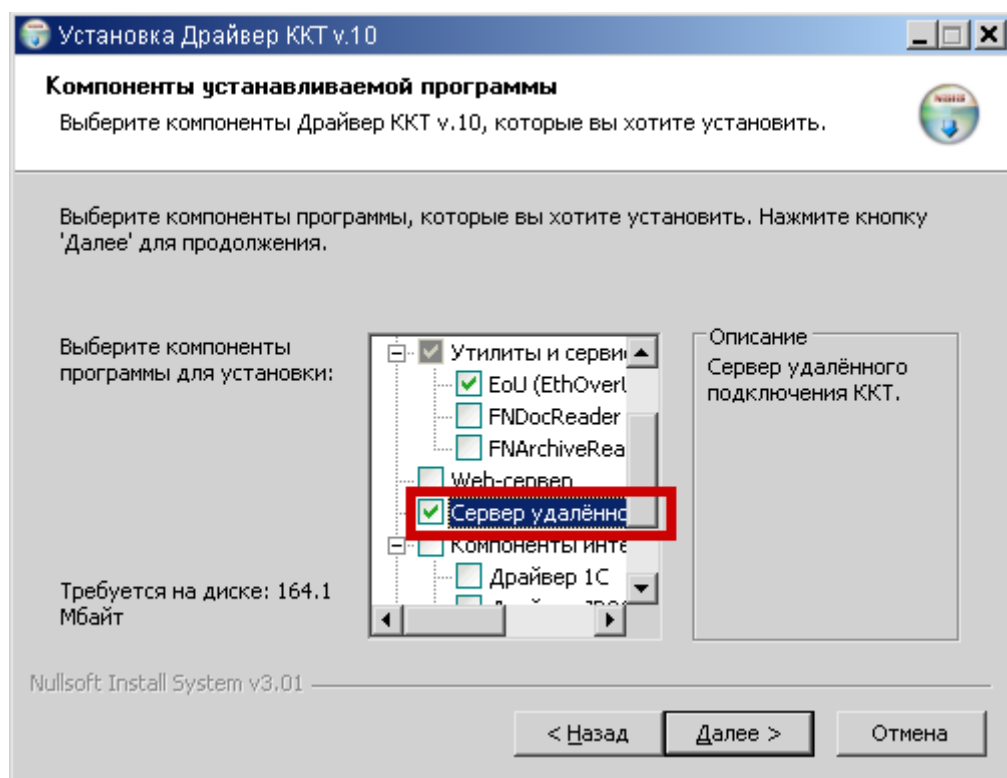


При работе ККТ по сети она будет самостоятельно передавать данные в ОФД. Настраивать службу EOU уже не надо!

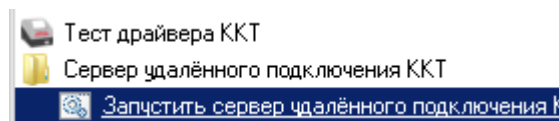
### 3. REMOTE\_SERVER

На рабочем месте с кассой:

- Установить драйвер ФР Атол (32-х разрядная версия) с обязательной установкой компонента "Сервер удалённого подключения ККТ"



- После установки и настройки ККТ в драйвере ФР, необходимо запустить команду драйвера "Запустить сервер удалённого подключения ККТ"



(для автоматизации работы сервиса - рекомендуем поместить ярлык запуска данной команды в меню "Автозагрузка")

- На удалённом рабочем месте с АСУ Эдельвейс:

- необходимо так же установить драйвер ФР (32-х разрядная версия)

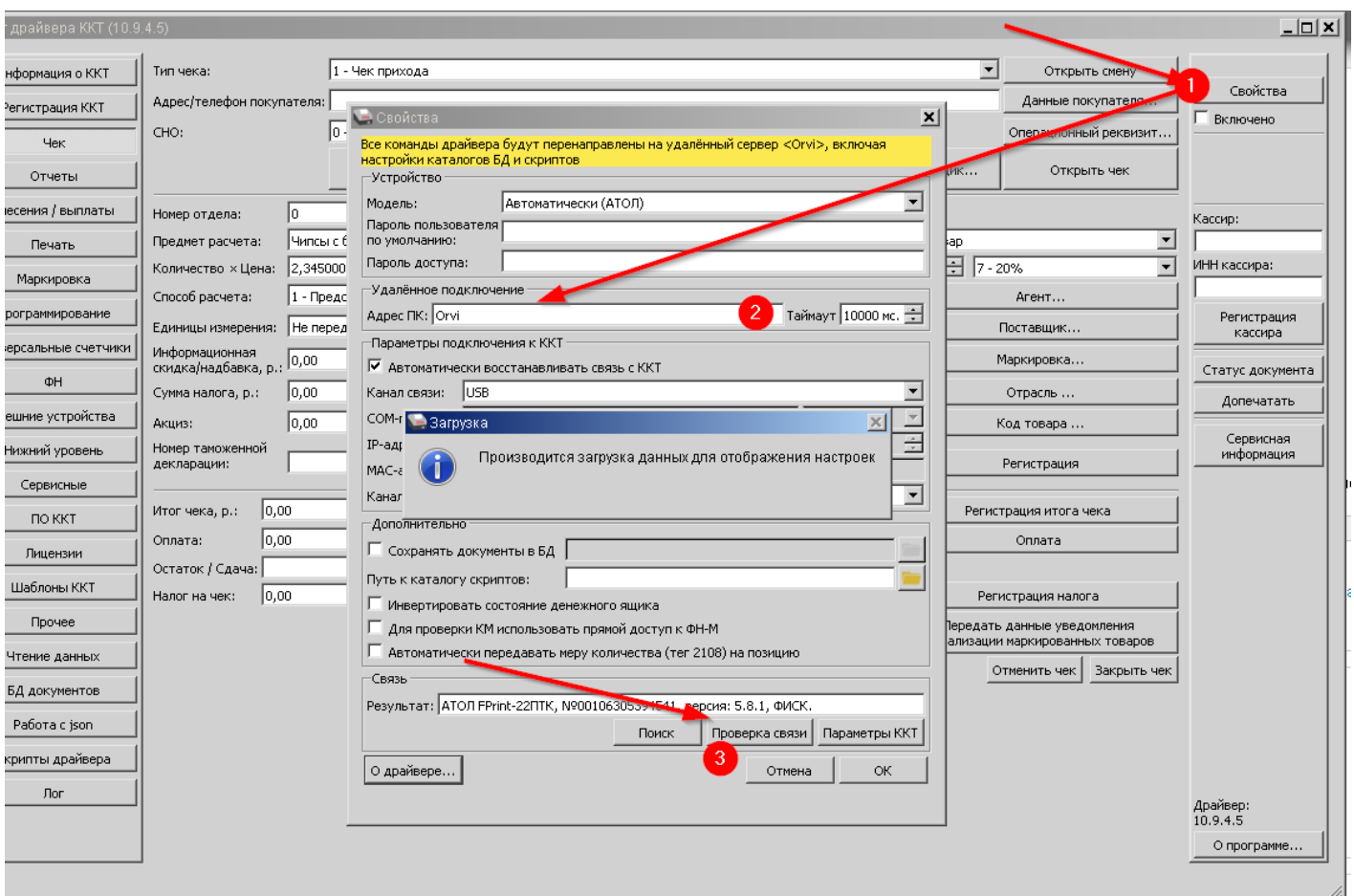
- обеспечить сетевой доступ между ПК с сервером удалённого подключения ККТ и рабочим ПК

- в файле настроек модуля взаимодействия с кассой

c:\EDEL\EdelFiscalPrinterOnline\EdelFiscalPrinterOnline.exe.config - указать параметры соединения с удалённым сервером ККТ

- запустить модуль работы с кассой c:\EDEL\EdelFiscalPrinterOnline\EdelFiscalPrinterOnline.exe - при соединении будет выведено сообщение о параметрах кассы в трее. В случае ошибки - её содержимое.

- проверить возможность соединения с сервером удалённого подключения с ККТ можно запустив драйвер кассы (по правой клавише - от имени Администратора) на рабочем месте и введя параметры удалённого ПК с сервером удалённого подключения в Свойствах - в разделе "Удалённое подключение" - в поле "Адрес ПК" по кнопке "Проверка связи".



**4. Если в драйвере нет пункта выбора канала связи, изменить его можно через сервисное меню вот так (используя алгоритм из п.1 про USB):**

<https://www.youtube.com/watch?v=YK5XH3kTCug>

### **Настройка модуля взаимодействия с кассой:**

**1. USB** - Для взаимодействия с кассой в таком режиме - в файле настроек модуля работы с кассой:

c:\EDEL\EdelFiscalPrinterOnline\EdelFiscalPrinterOnline.exe.config

необходимо в параметре указать тип соединения TCP/IP:

```
<!-- Тип подключения к драйверу (COM, USB, REMOTE_SERVER, TCP/IP) без указания этого параметра действует - COM -->
<add key="ConnectionType" value="USB" />
```

**2. TCP/IP** - Для взаимодействия с кассой в таком режиме - в файле настроек модуля работы с кассой:

c:\EDEL\EdelFiscalPrinterOnline\EdelFiscalPrinterOnline.exe.config

необходимо в параметре указать тип соединения TCP/IP:

```
<!-- Тип подключения к драйверу (COM, USB, REMOTE_SERVER, TCP/IP) без указания этого параметра действует - COM -->
<add key="ConnectionType" value="TCP/IP" />
```

а так же адрес и порт кассы:

```
<!-- Имеет значение для типа подключения ConnectionType=TCP/IP -->
<!-- IP-адрес ККТ. Может быть как ip-адресом, так и hostname-ом -->
<add key="IPAddr" value="192.168.1.17" />

<!-- Имеет значение для типа подключения ConnectionType=TCP/IP -->
<!-- IP-порт ККТ -->
<add key="IPPort" value="5555" />
```

**3. REMOTE\_SERVER** - Для взаимодействия с кассой в таком режиме - в файле настроек модуля работы с кассой:

c:\EDEL\EdelFiscalPrinterOnline\EdelFiscalPrinterOnline.exe.config

необходимо в параметре указать тип соединения ТСPIP:

```
<!-- Тип подключения к драйверу (COM, USB, REMOTE_SERVER, ТСPIP) без указания этого параметра действует - COM -->
<add key="ConnectionType" value="REMOTE_SERVER" />
```

а так же данные для соединения:

```
<!-- Имеет значение для типа подключения ConnectionType=REMOTE_SERVER -->
<!-- Адрес сервера удалённого доступа (например: Orvi) -->
<add key="RemoteServerAddr" value="Orvi" />

<!-- Имеет значение для типа подключения ConnectionType=REMOTE_SERVER -->
<!-- таймаут подключения к серверу удалённого доступа. Если не задать, то 10000 -->
<add key="RemoteServerTimeout" value="10000" />
```

---

Revision #2

Created 2026-02-03 18:24:52 UTC by Никита В.

Updated 2026-02-04 17:28:15 UTC by Никита В.